

科技部新竹科學工業園區管理局服務手冊

(107年8月)

壹、前言

一、我國科學園區發展概況	1
二、新竹科學園區發展現況(截至107年7月底)	2
三、組織架構	3
貳、本局與竹科各園區服務處、保警中隊聯絡方式、局長信箱、公關	6
參、本局服務項目(依組室排列)	
一、企劃組	
(一) 科技創新與獎助研發(產學研發科)	8
(二) 人才培訓(產學研發科)	8
(三) 人才培育(產學研發科)	9
二、投資組	
(一) 投資服務(投資服務科)	9
(二) 投資業務推廣(業務推廣科)	9
(三) 園區產業經濟分析暨創業團隊之引進與管理(產經分析科)	9
三、環安組	
(一) 勞工行政服務(勞工行政科)	10
(二) 勞動檢查業務(勞動檢查科)	11
(三) 環境保護業務(環境保護科)	13
四、工商組	
(一) 工商行政服務(商業行政科)	14
(二) 園區安全防護業務(安全防護科)	15
(三) 外貿、保稅貨品管理及管理費收取審核(貿易服務科)	16
(四) 新竹園區預防火災及災害搶救業務(工商組消防隊)	17
五、營建組	
(一) 園區設施興建(施工科)	17
(二) 水、電、氣供應管理(設計科)	17
(三) 交通服務(交通公設科)	17
(四) 公共設施管理維護(交通公設科)	18
六、建管組	
(一) 地政租賃(地政租賃科)	18
(二) 建築審查管理(建築審查科)	19
(三) 景觀維護(景觀清潔科)	19

（四）園區清潔（景觀清潔科清潔隊）.....	20
七、科技部資訊處竹科辦公室	
（一）本局入口網站服務.....	20
（二）資訊服務台	20
八、各園區服務處	20
肆、本局處理人民或法人申請案件分類及時限表	21
伍、園區大眾運輸	26
陸、園區服務單位電話	27

壹、前言

一、我國科學園區發展概況：

我國科學園區發展政策主要是創造一個研發、生產、生活和生態並重，環保、經濟、e化兼顧的理想園區，以高科技產業發展為主，積極擴散產業群聚效應，符合永續發展與在地需求。

政府自民國 69 年開始籌設第一個科學園區—新竹科學園區（以下簡稱竹科），群聚於竹科的產業，不僅創造多項世界第一，園區更被譽為「台灣矽谷」。延續竹科成功的經驗，政府於 85 年及 92 年分別設立南部科學園區（以下簡稱南科）及中部科學園區（以下簡稱中科），為台灣建構完整的點、線、面西部高科技走廊，驅動國內上、中、下游產業的發展，對台灣產業經濟的貢獻，功不可沒。

竹科轄屬 6 個園區，分別是新竹、竹南、銅鑼、龍潭、新竹生醫和宜蘭園區，總開發面積 1,342 公頃；中科轄屬台中、虎尾、后里、二林和中興新村高等研究園區，總面積 1485.5 公頃；南科轄屬台南和高雄園區，面積 1,613 公頃，這三大科學園區面積共計 4440.5 公頃(圖 1)。

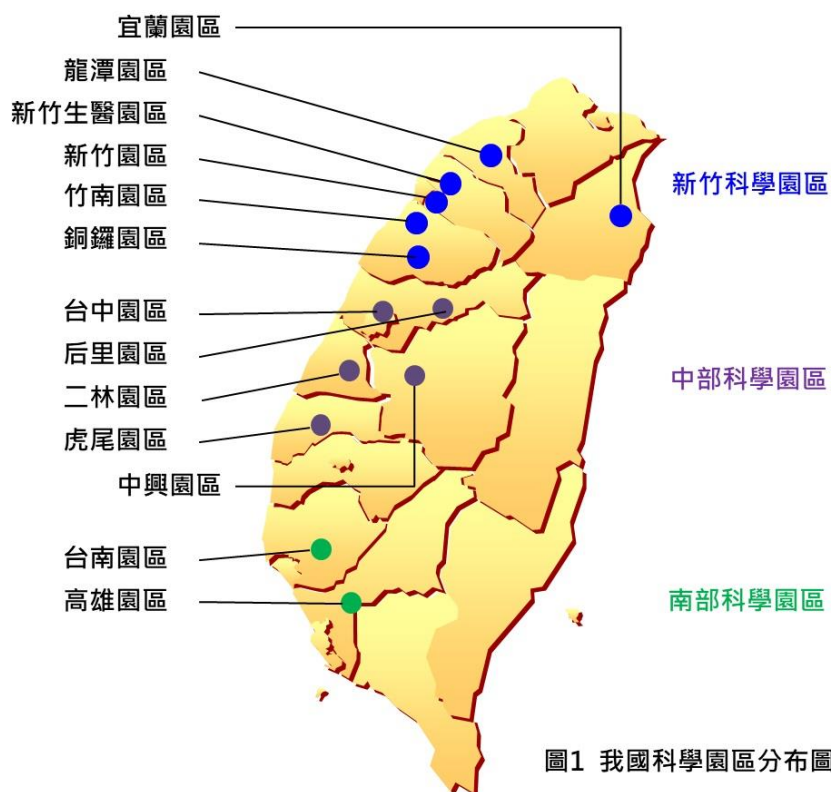


圖1 我國科學園區分布圖

二、新竹科學園區發展現況(截至 107 年 7 月底)：

位於台灣西北部的新竹科學園區，地跨新竹縣、市，工業技術研究院、國立清華大學、交通大學等學術研究機構環立，提供園區充沛的人力資源、在職訓練與合作研究資源。園區內設有數個國家級實驗研究機構，除了國家同步輻射研究中心之外，另有國家實驗研究院，包含國家高速網路與計算中心、國家太空中心、國家晶片系統設計中心、國家奈米元件實驗室、儀器科技研究中心。此外，竹南科學園區也設有國家衛生研究院及農業科技研究院（動物科技研究所）；新竹生物醫學園區研發中心大樓則有國家實驗研究院儀器科技研究中心、國家實驗動物中心及工業技術研究院等研究機構進駐。

本局為園區主要行政中心，提供園區廠商單一窗口行政服務，項目包括計畫管考與研究發展、人才培訓、研發獎助、投資服務、勞工行政、醫療保健、工商服務、工程建設、環境保護、地政規劃、景觀維護、資訊網路、消防救災及安全防護等。

園區產業共分 6 大類：積體電路產業、電腦及周邊產業、通訊產業、光電產業、精密機械產業及生物技術產業。其中積體電路產業之產值佔園區總產值超過 7 成，為園區第一大產業，光電產業營業額佔園區總產值近 1.5 成，為園區第二大產業；第三大產業為精密機械產業，接續為電腦及周邊產業、通訊產業及生物科技產業。

竹科轄屬 6 個衛星園區，分別是新竹、竹南、銅鑼、龍潭、宜蘭與新竹生物醫學園區等科學園區，總開發面積 1,342 公頃。截至 107 年 7 月底，員工超過 15 萬人、實收資本額超過 1 兆元、有效核准廠商數達 500 餘家，近 5 年營業額均突破兆元。

各園區發展現況分述如下：

- (一)新竹園區面積 653 公頃，產業聚落主要是積體電路和光電產業。
- (二)竹南園區面積 123 公頃，自 90 年開始提供廠商進駐建廠，以光電和生技產業聚落為發展主軸。
- (三)銅鑼園區面積 350 公頃，分 3 階段開發，規劃建構為支援半導體產業發展關鍵園區及智慧機械與車用電子研製基地。
- (四)龍潭園區面積 107 公頃，分 2 期開發，第 1 期面積 76 公頃，以光電產業為主。
- (五)新竹生醫園區面積 38 公頃，為知識創新與培育型園區，扮演生醫產業化育成的角色，以新藥及高階醫材產業為主。
- (六)宜蘭園區面積 71 公頃，引進數位內容、通訊知識服務及研發型產業等為主。

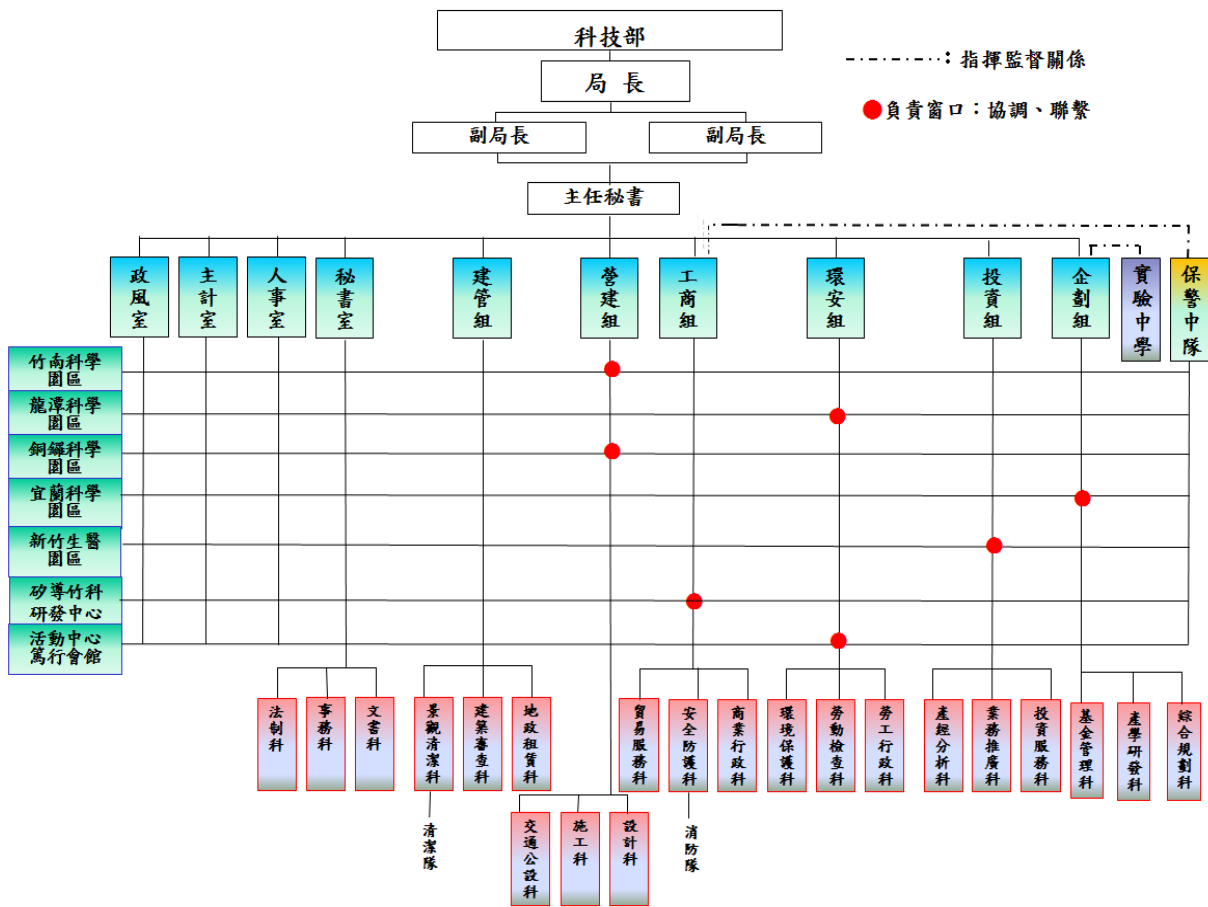
三、組織架構：

科學工業園區管理局自民國 69 年 9 月 1 日成立以來，除積極推動投資吸引與推廣、人才培育、研發補助、雙語學校擴充、工安環保與資訊強化，以及高效率的「單一窗口」行政服務外，園區也因應環境趨勢，積極推動活化再造的工作，塑造顧客導向型的政府服務，共同為營造永續發展環境而努力。

103 年 3 月 3 日配合行政院組織再造，更名為「科技部新竹科學工業園區管理局」(以下簡稱本局)，下設企劃、投資、環安、工商、營建與建管等 6 個組及秘書、人事、主計與政風 4 個室(圖 2)，提供竹科廠商單一窗口行政服務。

製表日期: 105.6.16

科技部新竹科學工業園區管理局組織架構



本局各單位業務職掌分工說明如下：

- (一)企劃組：掌理有關園區規劃發展策略之研擬、推動及管考、年度施政計畫及概算之研擬、重要施政計畫及專案計畫列管、公務及作業基金概算之研擬綜整、立法院及監察院列管案件追蹤管考、創新研發產學合作、人才培訓業務之策劃及推動、園區實驗中學業務之協調、園區作業基金財務規劃、管理及資金調度、國會聯絡、媒體公關事務等事項。
- (二)投資組：掌理有關園區產業創新及創業發展之推動、園區有關投資招商策略之研析、投資法規之研擬、營運統計及經濟分析、創業活動規劃與執行、園區有關科學工業投資案件之諮詢、解答、審查及招商業務、園區有關科學工業投資業務重要措施之研議、協調及聯繫、園區對外宣傳、形象推廣、會展與服務設施營運之規劃及執行、園區國際合作、國內外禮賓接待之規劃及執行、專業人士入區交流核備與通報等事項。
- (三)環安組：掌理有關園區事業勞資關係之輔導及協助、園區事業勞動條件與性別工作平等之輔導及查察、園區事業職工福利之輔導及審核、園區藝文與運動競賽活動之規劃及辦理、園區事業國防儲訓、國防工業緩召及工商團體業務協調聯繫、園區職業安全衛生管理及勞動檢查、園區污水處理廠之營運及管理、園區環境保護工作之規劃及推動、篤行會館營運業務之督導管理等事項。
- (四)工商組：掌理有關園區廠商之工商登記(含公司登記、工廠登記、動產擔保登記)之規劃及執行、工商服務業入區之審議及輔導管理、工商行政業務(含營運調查、決算書表審查、園區作業基金收入之內部稽核)之推動、執行及法規之研擬、園區安全防護體系、民防業務、園區災害防救與緊急應變之規劃、協調及管理、外籍專門性技術性人員聘僱之許可、園區物流業務之管理、貨品輸出入許可證之核發、產地證明之簽發、戰略性高科技貨品之管控、保稅與園區事業管理費業務之規劃及執行、園區通關系統業務面之需求規劃整合、園區消防業務之規劃及執行等事項。
- (五)營建組：掌理有關園區公共工程之建設及維護、園區標準廠房與住宅工程之建設及維護、園區用水供需之協調及節約用水政策之推動、園區廠商用水、用電計畫之審查、園區電力供需之協調、安全輔導及電氣技術人員證照之核發、園區氣體供需之協調、園區交通及停車場之管理、園區道路占用及挖掘許可證之核發、電信寬頻管道租賃及管理、補助地方建設經費之協調等事項。
- (六)建管組：掌理有關園區私有土地價購、徵收取得及公有土地撥用、園區土地行政、地籍整理及建築物徵購、轉讓、園區土地與建築物產權登記、稅捐報繳及建物保險、園區土地、廠房、住宅等租賃及租金之研訂及調整、園區籌設、實質規劃與相關計畫之擬訂及審議、園區都市計畫之檢討與變更、非都市土地之檢討與變更編定、都市設計審議、土地使用管制及建築管理、園區景觀之規劃、維護及管理、園區一般事業廢棄物之清除及集運等事項。
- (七)秘書室：掌理印信典守及文書、檔案之管理、議事、出納、財務、營繕、採購及其他事務

管理、本局辦公廳、宿舍等不動產之取得及管理配置、本局辦公廳、宿舍新建、擴建、遷建等營繕工程之審查、協調及督導、本局辦公廳、宿舍、檔案、財產、車輛管理之督導考核及執行與工程施工查核、工友（含技工、駕駛）之管理、法規、契約、爭訟、法律諮詢等法制事項、及不屬其他各組室等事項。

- (八)人事室：掌理組織法規、辦事細則及各單位編制擬議事項、人員任免、遷調、薪俸、考績、保險、差假、退休及撫卹擬辦等事項。
- (九)主計室：掌理本局預算、決算、會計報告編製及彙編、內部審核執行、採購案監辦、會計制度制定等事項。
- (十)政風室：掌理本局政風法令擬訂與宣導事項、維護公務機密與機關安全、本局員工貪瀆不法之預防、發掘及處理檢舉等事項。
- (十一)清潔隊：掌理隊務行政工作及新竹、竹南、龍潭、宜蘭、銅鑼及生醫園區環境清潔維護、環境消毒、住宅區及部分工業區垃圾清運、資源回收等委外業務之管理等事項。
- (十二)消防隊：維護新竹園區廠商、機關安全及防止園區災害事變發生，確實防災及緊急救難任務執行等事項。
- (十三)竹南園區服務處、銅鑼園區服務處、龍潭園區服務處、宜蘭園區服務處、新竹生物醫學園區服務處：掌理各園區綜合協調事項。
- (十四)保警中隊：依警察法及科學園區設置管理條例規定派駐警察中隊，受 管理局指導監督；負責執行區內交通整理暨事故處理、治安、外事、刑事偵查、違規取締、外賓來訪特別警衛勤務、民眾抗爭事件防處等各項警察勤、業務。

貳、本局與竹科各園區服務處、保警中隊聯絡方式、局長信箱、公關

一、聯絡方式：

(一)本局與竹科各園區服務處

1. 本局：(免付費服務電話 0800-355855)
電話：03-5773311。
傳真：03-5776222。
網址：<http://www.sipa.gov.tw/>。
地址：(30016)新竹市東區新安路 2 號。
2. 竹南園區服務處：
電話：037-596262。
傳真：037-685821。
地址：(35053)苗栗縣竹南鎮科研路 36 號。
3. 銅鑼園區服務處：
電話：037-987755。
傳真：037-986600。
地址：(36645)苗栗縣銅鑼鄉銅科南路 3 號。
4. 龍潭園區服務處：
電話：03-4709323。
傳真：03-4709326。
地址：(32542)桃園縣龍潭鄉龍園一路 1 號。
5. 新竹生物醫學園區服務處：
電話：03-6676489。
傳真：03-6676465。
地址：(30261)新竹縣竹北市文興路二段 385 號。
6. 宜蘭園區服務處：
電話：03-9255577。
傳真：03-9255500。
地址：(26060)宜蘭市宜科南路 1 號。

(二) 園區保警中隊 (24 小時服務)

1. 新竹園區：
 - (1) 中隊部：
電話：03-5774703-4。
傳真：03-5777385。
地址：(30079)新竹市園區一路 8 號 2 樓。
 - (2) 竹園分隊：
電話：03-5774707、5776833。

傳真：03-5798996。

地址：(30079)新竹市園區一路 8 號 1 樓。

※交通事故處理小組：

電話：03-5775001、5777005。

傳真：03-5785853。

(3)竹村分隊：

電話：03-5776832、5776834。

傳真：03-5789712。

地址：(30077)新竹市園區三路 101 號。

2. 竹南園區（竹南分隊）：

電話：037-684180、037-690077。

傳真：037-661377。

地址：(35053)苗栗縣竹南鎮科研路 36 號。

3. 銅鑼園區（銅鑼小隊）：

電話：037-983200。

傳真：037-983210。

地址：(36645)苗栗縣銅鑼鄉銅科南路 3 號。

4. 龍潭園區（龍潭小隊）：

電話：03-4704464、4705608。

傳真：03-4701698。

地址：(32542)桃園市龍潭區龍園一路 1 號。

二、局長信箱：

請至本局網站 (<http://www.sipa.gov.tw/>) 首頁「竹科管理局」項下「局長信箱」反映您的意見。

三、公關：

※聯絡窗口：彭文祺 kevin@sipa.gov.tw 電話：03-5773311 轉 1701。

參、本局服務項目（依組室排列）

一、企劃組：

（一）科技創新與獎助研發（產學研發科）

1. 優良廠商創新產品獎：

- (1) 主要內容：獲獎廠商頒發獎座及獎金，獎金以新台幣 50 萬元為上限。
- (2) 申請程序：申請機構應詳繕計畫申請書一式 8 份及電子檔 1 份，函送本局申請，受理申請期限及申請書之格式請依本局公告辦理。
- (3) 聯絡窗口：馬維揚 mawy@sipa.gov.tw 電話：03-5773311 轉 2135。

2. 科學園區研發成效獎：

- (1) 主要內容：獲獎廠商頒發獎座及獎金，獎金以新台幣 50 萬元為上限。
- (2) 申請程序：申請機構應詳繕計畫申請書一式 8 份及電子檔 1 份，函送本局申請，受理申請期限及申請書之格式請依本局公告辦理。
- (3) 聯絡窗口：馬維揚 mawy@sipa.gov.tw 電話：03-5773311 轉 2135。

3. 智慧園區創新規劃獎：

- (1) 主要內容：獲獎廠商頒發獎座或獎金，獎金以新台幣 30 萬元為上限。
- (2) 申請程序：申請機構應詳繕計畫申請書一式 8 份及電子檔 1 份，函送本局申請，受理申請期限及申請書之格式請依本局公告辦理。
- (3) 聯絡窗口：馬維揚 mawy@sipa.gov.tw 電話：03-5773311 轉 2135。

4. 科學園區研發精進產學合作計畫：

- (1) 主要內容：每件計畫最高總補助金額以新台幣 1,000 萬元為限，且不得超過所申請研究發展計畫經費總額之百分之 50。
- (2) 申請程序：申請機構計畫總主持人應詳繕計畫申請書一式 8 份及電子檔 1 份，函送本局申請，受理申請期限及申請書之格式請依本局公告辦理。
- (3) 聯絡窗口：黃翊翔 siang@sipa.gov.tw 電話：03-5773311 轉 2131。

5. 跨業整合生醫躍進專案計畫：

- (1) 主要內容：個別型每件計畫最高總補助金額以新台幣 300 萬元為限，整合型每件計畫最高總補助金額以新台幣 900 萬元為限，且均不得超過所申請研究發展計畫經費總額之百分之 50。
- (2) 申請程序：申請機構計畫(總)主持人應詳繕計畫申請書 1 式 8 份及電子檔 1 份，函送本局(計畫辦公室)申請，受理申請期限及申請書之格式請依本局公告辦理。
- (3) 聯絡窗口：陳苑菁 sanni@sipa.gov.tw 電話：03-5773311 轉 2137。

（二）人才培訓（產學研發科）

1. 主要內容：各項訓練資訊公告於本局網站 <https://e-learning.sipa.gov.tw/edu/>。
2. 聯絡窗口：簡聿朋 yolanda@sipa.gov.tw 電話：03-5773311 轉 2134。

馬維揚 mawy@sipa.gov.tw 電話：03-5773311 轉 2135。

(三) 人才培育 (產學研發科)

1. 主要內容：補助國內大專校院及技專校院與產業界攜手共同開辦相關產業學分課程，並強化企業實習機制。
2. 申請程序：每年約 1 至 3 月份公告計畫作業要點、申請辦法及相關規範，邀請國內公私立大學及技專校院申請。
3. 聯絡窗口：簡聿朋 yolanda@sipa.gov.tw 電話：03-5773311 轉 2134。

二、投資組：

(一) 投資服務 (投資服務科)

1. 主要內容：
 - (1) 廠商入區投資設立申請案。
 - (2) 廠商增、減資等審核作業暨外國人或華僑申請投資與投資額審定作業。
 - (3) 廠商投資計畫監督管理作業。
 - (4) 廠商產品與營業項目新增、變更等申請事項。
2. 為強化申請進駐科學工業園區之服務，採專人專案服務投資申請人。
3. 下載網頁：(營運計畫書撰寫摘要及投資申請書下載路徑)
<http://www.sipa.gov.tw/>→廠商服務→投資服務→入區投資申請→科學工業投資申請書。
4. 聯絡窗口：顏嘉誼 limit@sipa.gov.tw 電話：03-5773311 轉 2210。
※其他承辦人員電話分機：2203、2211~2213、2215、2218。

(二) 投資業務推廣 (業務推廣科)

1. 辦理國際合作、參與國際組織活動、與姊妹園區交流及促進商業媒合：
※聯絡窗口：夏慕梅 may@sipa.gov.tw 電話：03-5773311 轉 2226。
2. 辦理園區簡訊編撰：
※聯絡窗口：夏慕梅 may@sipa.gov.tw 電話：03-5773311 轉 2226。
3. 受理中國大陸人士進入科學園區從事專業技術交流與相關商務活動核備與申請：
 - (1) 主要內容：區內邀請/受訪單位於向內政部入出國暨移民署申請前，應先取得位於科學園區內受訪單位同意；其受訪單位非本局者，應於出具同意書時副知本局。
 - (2) 聯絡窗口：林婉如 glin@sipa.gov.tw 電話：03-5773311 轉 2228。

(三) 園區產業經濟分析暨創業團隊之引進與管理(產經分析科)

1. 年報編撰：
※聯絡窗口：呂澄蘭 dlu@sipa.gov.tw 電話：03-5773311 轉 2253。
2. 育成中心之引進與管理：
※聯絡窗口：林慶玲 cllin@sipa.gov.tw 電話：03-5773311 轉 2256。
3. 創新創業計畫相關事宜：

※聯絡窗口：林慶玲 cllin@sipa.gov.tw 電話：03-5773311 轉 2256。

三、環安組：

(一) 勞工行政服務（勞工行政科）

1. 舉辦勞工法令宣導會：

(1) 申請程序：相關研討會及教育訓練訊息除發文園區各事業單位辦理報名外，並公布於本局網站(<http://www.sipa.gov.tw/>)。

(2) 聯絡窗口：白書菁 dias@sipa.gov.tw 電話：03-5773311 轉 2311。

※其他承辦人員電話分機：2312~2316。

2. 工作規則審核：

※聯絡窗口：白書菁 dias@sipa.gov.tw 電話：03-5773311 轉 2311。

其他承辦人員電話分機：2312~2316。

3. 勞資爭議調解：

(1) 申請程序：勞資雙方如有勞資爭議產生，請以電話、信件、電子郵件或親至環安組申訴。

(2) 聯絡窗口：白書菁 dias@sipa.gov.tw 電話：03-5773311 轉 2311。

※其他承辦人員電話分機：2312~2316。

4. 模範勞工選拔及表揚：

(1) 選拔及表揚方式：分為全國模範勞工與園區優秀勞工 2 類。

(2) 聯絡窗口：林君薇 pluck@sipa.gov.tw 電話：03-5773311 轉 2316。

5. 研發替代役業務協調聯繫及國防緩召資格審核：

(1) 申請程序：

園區事業單位提出國防緩召申請函送本局→書面資料審核→函轉國防部人力司→國防部聯合審議小組審查結果→函本局轉知申請事業單位。

(2) 聯絡窗口：張淑惠 lydia@sipa.gov.tw 電話：03-5773311 轉 2313。

6. 輔導事業單位提撥職工福利金：

(1) 申請程序：輔導事業單位成立職工福利委員會→召開成立大會→透過本局電子申報作業系統辦理職工福利機構線上送件→資料審核→核發核准函及職工福利機構登記證。

(2) 聯絡窗口：張淑惠 lydia@sipa.gov.tw 電話：03-5773311 轉 2313。

※其他承辦人員電話分機：2311~2316。

7. 輔導事業單位提撥勞工退休準備金：

(1) 申請程序：事業單位完成公司設立登記→至本局索取設立相關資料或至本局網站表單下載→輔導訂定組織準則、退休辦法及推選委員→成立勞工退休準備金監督委員會→應備文件送本局核備→資料審核→函准事業單位、函請台灣銀行辦理開戶、函請國稅局資料登錄。

(2) 聯絡窗口：白書菁 dias@sipa.gov.tw 電話：03-5773311 轉 2311。

※其他承辦人員電話分機：2312～2316。

8. 舉辦藝文及體育競賽活動：

(1) 主要內容：定期舉辦藝文表演欣賞及體育競賽活動。

(2) 聯絡窗口：白書菁 dias@sipa.gov.tw 電話：03-5773311 轉 2311。

※其他承辦人員電話分機：2314。

(二) 勞動檢查業務（勞動檢查科）

1. 危險性機械竣工檢查：

(1) 申請程序：事業單位於危險機械（營建用升降機、固定式起重機）安裝完竣正式使用前，應填具竣工檢查申請書，並依「危險性機械及設備安全檢查規則」規定，檢附相關文件向本局提出申請。

(2) 聯絡窗口：卓國展 a02920@sipa.gov.tw 電話：03-5773311 轉 2326。

2. 危險性工作場所審查檢查：

(1) 申請程序：事業單位工作場所如屬勞動檢查法規定之危險性工作場所，依「危險性工作場所審查暨檢查辦法」規定，檢附相關文件向本局提出申請。

(2) 聯絡窗口：

甲類危險性工作場所：溫瑞芳 jerry_wen@sipa.gov.tw

電話：03-5773311 轉 2323。

丙類危險性工作場所：張文榮 wjchang@sipa.gov.tw

電話：03-5773311 轉 2325。

丁類危險性工作場所：周聖雄 reef@sipa.gov.tw

電話：03-5773311 轉 2321。

3. 安全衛生管理人員（單位）設置報備：

(1) 申請程序：

A. 公司完成登記後或進入園區承攬工程，僱用勞工 30 人以上從事作業時，或所僱職業安全衛生人員有異動者（如人員變更或離職）。

B. 請至勞動部職業安全衛生署網站(<http://www.osha.gov.tw>)-勞動檢查-「職業安全衛生管理單位及人員設置報備系統」，依線上表件填報並上傳備查資料。

C. 從系統列印報備書（含案件流水編號），再向本局提出申請。

(2) 聯絡窗口：卓國展 a02920@sipa.gov.tw 電話：03-5773311 轉 2326。

※其他承辦人員電話分機：2321～2323、2325。

4. 安全衛生工作守則報備：

(1) 申請程序：

A. 園區事業單位於公司成立或作業內容變更時，應訂定安全衛生工作守則，並檢附勞工代表簽名同意書後，向本局提出申請。

B. 承攬園區事業單位之承攬商，於作業前應訂定安全衛生工作守則，並檢附勞工代表簽名同意書後，向本局提出申請。

C. 工作守則內容大綱，請參閱職業安全衛生法施行細則第四十一條規定訂定。

(2) 聯絡窗口：周聖雄 reef@sipa.gov.tw 電話：03-5773311 轉 2321。

※其他承辦人員電話分機：2322~2323、2325~2326。

5. 職業安全衛生教育訓練報備：

(1) 申請程序：

A. 辦理職業安全衛生教育訓練（含在職教育訓練）時，於 15 日前檢附「教育訓練計畫報備書」等文件向本局申請。

B. 前 2 項教育訓練，亦需登入勞動部職業安全衛生教育訓練網頁，相關說明及申請程序請參考本局職業安全衛生資訊網。

（網址：<http://saturn.sipa.gov.tw/OSH/index.do>）。

(2) 聯絡窗口：湯順樹 william@sipa.gov.tw 電話：03-5773311 轉 2322。

※其他承辦人員電話分機：2321、2323、2325~2326。

6. 特別危害健康作業健康檢查報告書報備：

(1) 申請程序：雇主實施勞工特殊健康檢查，應於實施檢查之次月 10 日前，完成上月份之檢查資料登錄；雇主採行由認可醫療機構巡迴至事業單位廠場辦理特殊健康檢查者，應另於實施檢查前 10 日，登錄辦理期程資料。登錄網址為勞動部職業安全衛生署網站 (<https://www.osha.gov.tw/>) 主題網站區「勞工健康保護管理報備資訊網」，依線上登錄表件格式填報資料。

(2) 聯絡窗口：張文榮 wjchang@sipa.gov.tw 電話：03-5773311 轉 2325。

※其他承辦人員電話分機：2321~2323、2326。

7. 從事勞工健康服務醫護人員之報備：

(1) 申請程序：雇主應於僱用或特約醫護人員、勞工健康服務相關人員後 30 日內完成備查，變更時亦同；備查網址為勞動部職業安全衛生署網站 (<https://www.osha.gov.tw/>) 主題網站區「勞工健康保護管理報備資訊網」，依線上備查表件格式填報備查資料。

(2) 聯絡窗口：溫瑞芳 jerry_wen@sipa.gov.tw 電話：03-5773311 轉 2323。

※其他承辦人員電話分機：2321~2322、2325~2326。

8. 安全衛生法令及知識宣導：

(1) 申請程序：相關研討會與活動日期公布於本局職業安全衛生資訊網，請逕至該網站報名（網址：<http://saturn.sipa.gov.tw/OSH/index.do>）。

(2) 聯絡窗口：卓國展 a02920@sipa.gov.tw 電話：03-5773311 轉 2326。

※其他承辦人員電話分機：2322~2323、2325~2326。

9. 提供勞工醫療保健服務（員工診所）

(1) 診所委託民營，提供良好醫療保健服務。

(2) 診所電話：03-6669996 傳真：03-6669956。

地址：30075 新竹市東區工業東二路 2 號。

網址：<http://www.sharehope-ms.com.tw>。

(三) 環境保護業務 (環境保護科)

1. 園區固定空氣污染源設置及操作許可申辦服務：

(1) 申請表格下載路徑：

固定空氣污染源設置及操作許可計畫書空白表格(含填表說明),請至本局網站點選「下載專區」→「勞安環保」→「環保業務_空氣類」,或點選「環境保護資訊網」→「環保許可業務」→「固定空氣污染源」→「表單下載」。

(2) 聯絡窗口：張秋琴 chin@sipa.gov.tw 電話：03-5777229 轉 2336。

※業務諮詢委辦單位：上境公司 電話：03-5788098。

2. 園區水污染防治措施計畫審核申辦服務：

(1) 申請表格下載路徑：

水污染防治措施計畫空白表格,請至本局網站點選「下載專區」→「勞安環保」→「環保業務_水污染防治措施」,或點選「環境保護資訊網」→「環保許可業務」→「水污染防治措施」→「表單下載」。

(2) 聯絡窗口：鄭敦仁 a213416327@sipa.gov.tw 電話：03-5777229 轉 2337。

※業務諮詢委辦單位：上境公司 電話：03-5788098。

3. 園區事業廢棄物清理計畫書審核申辦服務：

(1) 申請表格下載路徑：

相關法規及文件,請至本局網站點選「下載專區」→「勞安環保」→「環保業務_廢棄物類」,或點選「環境保護資訊網」→「環保許可業務」→「事業廢棄物清理」→「表單下載」。

(2) 聯絡窗口：鄭楹枚 hs5193@sipa.gov.tw 電話：03-5777229 轉 2335。

※業務諮詢委辦單位：上境公司 電話：03-5788098。

4. 園區事業廢棄物再利用及再生資源再生利用管理：

(1) 申請表格下載路徑：

相關法規及文件,請至本局網站點選「下載專區」→「勞安環保」→「環保業務_再生資源及再利用」,或點選「環境保護資訊網」→「環保許可業務」→「事業廢棄物再利用」→「表單下載」。

(2) 聯絡窗口：鄭楹枚 hs5193@sipa.gov.tw 電話：03-5777229 轉 2335。

※業務諮詢委辦單位：上境公司 電話：03-5788098。

5. 園區廠商下水道系統業務諮詢服務：

(1) 申請表格下載路徑：

相關申請文件,請至本局網站點選「下載專區」→「勞安環保」→「環保業務_水類」,或點選「廠商服務 e 網通」→「業務資訊導覽」→「正式營運」→「環保業務」。

(2) 聯絡窗口：

- (新竹園區) 周常華 oppo@sipa.gov.tw 電話：03-5777229 轉 2338。
(竹南園區) 鄭敦仁 a213416327@sipa.gov.tw 電話：03-5777229 轉 2337。
(銅鑼園區) 賴昱璋 yclai@sipa.gov.tw 電話：03-5777229 轉 2331。
(龍潭園區) 鄭敦仁 a213416327@sipa.gov.tw 電話：03-5777229 轉 2337。
(生醫園區) 賴昱璋 yclai@sipa.gov.tw 電話：03-5777229 轉 2331。
(宜蘭園區) 鄭楹枚 hs5193@sipa.gov.tw 電話：03-5777229 轉 2335。
(下水道使用費) 吳金華 yunawu@sipa.gov.tw 電話：03-5777229 轉 2333。

※定期申報業務窗口（或污水處理廠代操作承攬廠商）：

- 新竹園區 電話：03-5798670 轉 23～25。
竹南園區 電話：037-585015 轉 21、25。
銅鑼園區 電話：037-980627 轉 213。
龍潭園區 電話：03-4709323。
生醫園區 電話：03-5798670 轉 68。
宜蘭園區 電話：03-9256322。

※環保報案專線：

- 新竹園區 電話：03-5777237。
竹南園區 電話：037-581038。
銅鑼園區 電話：037-980627。
龍潭園區 電話：03-4703816。
生醫園區 電話：03-5777237。
宜蘭園區 電話：03-9256322。

6. 園區事業投資營運前環境及投資完成檢查相關事宜：

- (1) 主要內容：園區環保環境檢查業務及申請建築物使用執照前，雨污水分流及污水設施環境檢查（主辦單位：環安組環境保護科）及投資完成檢查（主辦單位：投資組投資服務科）。
- (2) 使用執照核發前，有關污水設施環境檢查表，請至污水處理廠辦公室（新竹市園區一路4號）索取4聯單申辦。
- (3) 申請表格下載路徑：
 - A. 申請建照時，有關排水設施應檢附文件，請至本局網站點選「下載專區」→「勞安環保」—「環保業務—水類」下載。
 - B. 投資完成應備齊相關環保業務文件，請至本局網站點選「下載專區」→「勞安環保」—「環保業務—投資完成檢查」下載表單。
- (4) 聯絡窗口：殷志鴻 chihhung@sipa.gov.tw 電話：03-5777229 轉 2330。

※其他承辦人員電話分機：2331、2335～2338。

四、工商組：

- (一) 工商行政服務（商業行政科）

1. 主要內容：

(1) 公司設立、變更登記：

經園區審議委員會核准於園區投資之科學工業、其他園區事業或經本局核准設置營運之服務事業、並已繳納投資保證金及承租廠房者或自建廠房完成者，依公司法、公司之登記及認許辦法或企業併購法等規定於設立後 15 日內申請設立登記；已入區之科學工業、園區事業、服務事業於各項公司登記變更後 15 日內申請變更登記。

(2) 園區工廠登記：

入區事業應於工廠完成設廠後，依工廠管理輔導法等有關規定，申請工廠設立登記。

(3) 動產擔保交易登記：

依「動產擔保交易法」、「動產擔保交易法施行細則」就設定於園區內之動產辦理動產設定抵押，或為附條件買賣，或依信託收據占有其標的物之交易之設定、變更登記、查閱、抄錄、出具證明書等業務。

(4) 年度決算書表查核：

園區事業依「科學園區設置管理條例」第 12 條規定，每屆營業年度終了，應將經會計師簽證之決算書表送本局查核。

2. 上述(1)至(4)項聯絡窗口：徐小涵 susan@sipa.gov.tw 電話：03-5773311 轉 2412。

※其他承辦人員電話分機：2414~2416、2418。

(二) 園區安全防護業務（安全防護科）

1. 園區災害防救相關作業：

(1) 災害防救作業手冊請至本局首頁→竹科管理局→災害防救作業下載。

(2) 緊急應變中心聯絡電話：03-5772554、03-5785536、03-5785909。

(3) 聯絡窗口：曹閔程 mincheng@sipa.gov.tw 電話：03-5773311 轉 2433。

2. 民防編組訓練演習：

(1) 本局每年實施民防教育訓練 1 次。

(2) 聯絡窗口：林采愉 midoli@sipa.gov.tw 電話：03-5773311 轉 2431。

3. 園區安全防護：

(1) 維護園區安全設備：建置全天候 24 小時高科技電子保全監視系統。

※聯絡窗口：王啟信 hsin@sipa.gov.tw 電話：03-5773311 轉 2432。

(2) 保全協勤：園區保警業務非公權力或低度公權力項目，委託民間保全業者協勤。

※聯絡窗口：林采愉 midoli@sipa.gov.tw 電話：03-5773311 轉 2431。

(3) 便門管制。

※聯絡窗口：王啟信 hsin@sipa.gov.tw 電話：03-5773311 轉 2432。

4. 外國技術性或專業人才招聘：

(1) 申請表格下載網址：<https://ezwp.wda.gov.tw>。

(2) 線上申辦系統操作時如有問題，請洽勞動部勞動力發展署(電話:0800-881-339)。

(3)聯絡窗口：曹閔程 mincheng@sipa.gov.tw 電話：03-5773311 轉 2433。

5. 園區人力資料維護管理：

(1)電腦建檔及傳輸方式：

科學園區廠商服務網 <http://epark.most.gov.tw/A01/A01Portal/loginLobby.do> →

A. 本局首頁→廠商服務 e 網通→輸入「帳號、密碼及驗證碼」→鍵入畫面登入後→點選頁面左邊「正式營運」→展開「例行申報」→展開「人力資訊系統(新版)」(若系統未顯示，則表示尚無權限，請逕洽公司帳號管理人員)。

B. 本局首頁→廠商服務→工商服務→廠商人力申報→我想申辦建置人力資訊檔(鍵入帳號及密碼)→自「人力資源系統」進行建檔傳輸作業。

(2)聯絡窗口：林采愉 midoli@sipa.gov.tw 電話：03-5773311 轉 2431。

(三) 外貿、保稅貨品管理及管理費收取審核 (貿易服務科)

1. 主要內容：

(1)簽發輸出入許可證：

※申請程序及相關法規(科學工業園區貿易業務管理辦法)：

請至本局網站—廠商服務 e 網通申請並參閱園區法規。

(2)核發戰略性高科技貨品進口證明書，抵達證明書，保證文件及輸出許可證：

※申請程序及相關法規(科學工業園區貿易業務管理辦法)：

請至本局網站—廠商服務 e 網通申請並參閱園區法規。

(3)保稅廢品監毀：

※申請程序及相關法規(科學工業園區保稅業務管理辦法)：

請至本局網站—廠商服務 e 網通申請並參閱園區法規。

(4)海關保稅專職人員申請 (變更) 印鑑：

※相關法規 (科學工業園區保稅業務管理辦法)：

請至本局網站—廠商服務 e 網通，參閱園區法規。

(5)保稅貨品委託及受託、互託加工案件：

※申請程序及相關法規(科學工業園區保稅業務管理辦法)：

請至本局網站—廠商服務 e 網通申請並參閱園區法規。

(6)保稅貨品出區修理、檢驗、組裝測試或展示：

※申請程序及相關法規(科學工業園區保稅業務管理辦法)：

請至本局網站—廠商服務 e 網通申請並參閱園區法規。

(7)大陸物品間接進口核准案件：

※相關法規：請至本局網站—廠商服務 e 網通，參閱園區法規。

(8)管理費收取審核：

A. 申請程序:第 1 次申報之廠商需指派 1 名帳號管理者，負責帳號維護(建置/刪除)及權限管理(開放/移除電子作業)等工作，請逕洽本局資訊服務台辦理(03-5773311 轉 1680)。

B. 相關法規（科學工業園區管理費收取辦法）：

請至本局網站－廠商服務 e 網通，參閱園區法規。

2. 上述(2)至(6)項聯絡窗口

李亞雯 wenwen31850@sipa.gov.tw 電話：03-5773311 轉 2455。

※其他承辦人員電話分機：2451、2453、2455、2456、2458。

(四) 新竹園區預防火災及災害搶救業務（工商組消防隊）

1. 預防火災：

(1) 消防安全設備審勘查作業，申請表格下載網頁：[\(http://www.sipa.gov.tw/\)](http://www.sipa.gov.tw/)。

(2) 聯絡窗口：張宗斌 c5787442@sipa.gov.tw 電話：03-5777392。

2. 災害搶救：報案專線電話 03-5776666。

五、營建組：

(一) 園區設施興建（施工科）

1. 園區公共工程施工監督：

※聯絡窗口：柯季伯 gilbert@sipa.gov.tw 電話：03-5773311 轉 2520。

2. 工程重大突發事件處理：

※聯絡窗口：柯季伯 gilbert@sipa.gov.tw 電話：03-5773311 轉 2520。

(二) 水、電、氣供應管理（設計科）

1. 水、電、氣供應管制協調業務：

※聯絡窗口：曹長勇 cycao@sipa.gov.tw 電話：03-5773311 轉 2510。

其他承辦人員電話分機：2513～2515。

2. 園區專任電氣技術人員登記：

(1) 申請表格下載路徑：請至本局網站首頁→廠商服務→水電及交通公設→用水用電審核及登記→申請電氣技術人員執照。

(2) 聯絡窗口：范綱銘 gmfan@sipa.gov.tw 電話：03-5773311 轉 2515。

3. 園區用電計畫書、電力安全輔導業務：

(1) 申請表格下載路徑：請至本局網站首頁→廠商服務→水電及交通公設→用水用電審核及登記→用電計畫書核備。

(2) 聯絡窗口：范綱銘 gmfan@sipa.gov.tw 電話：03-5773311 轉 2515。

4. 園區用水計畫書業務：

(1) 申請表格下載路徑：請至本局網站首頁→廠商服務→水電及交通公設→用水用電審核及登記→用水計畫書核備。

(2) 聯絡窗口：曹長勇 cycao@sipa.gov.tw 電話：03-5773311 轉 2510。

(三) 交通服務（交通公設科）

1. 園區交通管理：

※聯絡窗口：李佳憲 ljs0114@sipa.gov.tw 電話：03-5773311 轉 2532。

2. 園區停車管理：

※聯絡窗口：高瑛穗 kdmsjsj@sipa.gov.tw 電話：03-5773311 轉 2533。

3. 園區大眾運輸：

※聯絡窗口：高瑛穗 kdmsjsj@sipa.gov.tw 電話：03-5773311 轉 2533。

4. 園區交通管制工程：

※聯絡窗口：李佳憲 ljs0114@sipa.gov.tw 電話：03-5773311 轉 2532。

5. 園區道路占用開挖申請與管理：

※聯絡窗口：康耀隆 a29080yao@sipa.gov.tw 電話：03-5773311 轉 2547。

(四) 公共設施管理維護 (交通公設科)

1. 公共設施、廠房、宿舍等設施維修作業：

(1) 申請程序：園區承租單位向本局提出維修申請，經電腦建檔移送維修班勘察後，委外或自辦維修施工。

(2) 聯絡窗口：陳文彬 cwb00381@sipa.gov.tw 電話：03-5773311 轉 2545。
維修專線電話：03-5784541、5785865。

2. 園區廠房住宅電梯維護管理：

※聯絡窗口：徐加清 hsks@sipa.gov.tw 電話：03-5773311 轉 2541。

六、建管組：

(一) 地政租賃 (地政租賃科)

1. 徵收取得公私有土地並提供廠商建廠使用：

(1) 主要內容：辦理園區土地徵購、公有土地撥用、地籍整理。

(2) 聯絡窗口：

(新竹、宜蘭園區) 吳亞築 r930208@sipa.gov.tw 電話：03-5773311 轉 2615。

(生醫、竹南園區) 俞千惠 naeomey@sipa.gov.tw 電話：03-5773311 轉 2613。

(龍潭、銅鑼園區) 巫慶盈 ying@sipa.gov.tw 電話：03-5773311 轉 2606。

2. 土地、廠房與宿舍等配租暨管理：

(1) 主要內容：辦理園區土地、建築物產權登記、出租及管理。

(2) 申請程序：園區事業來函向本局申租土地、廠房、宿舍，如有可供核配標的，提請核配會議審議 (土地應先辦理租地簡報)。

(3) 聯絡窗口：

(新竹園區土地、宜蘭園區土地及廠房) 吳亞築 r930208@sipa.gov.tw
電話：03-5773311 轉 2615。

(生醫園區土地及廠房、竹南園區) 俞千惠 naeomey@sipa.gov.tw 電話：03-5773311
轉 2613。

(龍潭、銅鑼園區土地) 巫慶盈 ying@sipa.gov.tw 電話：03-5773311 轉 2606。

(新竹及竹南園區廠房) 洪淑莉 vn518687@sipa.gov.tw 電話：03-5773311 轉 2617

(宿舍租賃) 張世旻 A02979CSM@sipa.gov.tw 電話：03-5773311 轉 2616。

3. 自建廠房轉租、轉讓審核作業：

(1)申請程序：請至本局網站自行參閱。

(2)聯絡窗口：

自建廠房轉讓：

(新竹、宜蘭園區) 吳亞築 r930208@sipa.gov.tw 電話：03-5773311 轉 2615。

(生醫、竹南園區) 俞千惠 naomey@sipa.gov.tw 電話：03-5773311 轉 2613。

(龍潭、銅鑼園區) 巫慶盈 ying@sipa.gov.tw 電話：03-5773311 轉 2606。

自建廠房轉租：

張世旻 A02979CSM@sipa.gov.tw 電話：03-5773311 轉 2616。

(二)建築審查管理(建築審查科)

1. 建築及景觀預審：

※聯絡窗口：

(竹南、龍潭園區) 黃信翔 jpmann@sipa.gov.tw 電話：03-5773311 轉 2621。

(銅鑼園區) 周享民 smchou@sipa.gov.tw 電話：03-5773311 轉 2626。

(生醫園區) 張康 kang@sipa.gov.tw 電話：03-5773311 轉 2628。

(新竹、宜蘭園區) 吳美觀 wmg627@sipa.gov.tw 電話：03-5773311 轉 2623。

2. 建築執照審查、勘驗、使用執照核發、使用管理：

※聯絡窗口：吳美觀 wmg627@sipa.gov.tw 電話：03-5773311 轉 2623。

張康 kang@sipa.gov.tw 電話：03-5773311 轉 2628。

黃信翔 jpmann@sipa.gov.tw 電話：03-5773311 轉 2621。

3. 公共建築安全檢查：

※聯絡窗口：黃信翔 jpmann@sipa.gov.tw 電話：03-5773311 轉 2621。

(三)景觀維護(景觀清潔科)

1. 景觀巡查與維護：

※聯絡窗口：

(竹南、銅鑼園區) 吳靖然 elito@sipa.gov.tw 電話：03-5773311 轉 2635。

(新竹、生醫園區) 林政菽 rex52@sipa.gov.tw 電話：03-5773311 轉 2634。

(龍潭、宜蘭園區) 吳靖然 elito@sipa.gov.tw 電話：03-5773311 轉 2635。

2. 建築執照景觀審查：

※聯絡窗口：林政菽 rex52@sipa.gov.tw 電話：03-5773311 轉 2634。

3. 園區戶外場地借用：

※聯絡窗口：吳靖然 elito@sipa.gov.tw 電話：03-5773311 轉 2635。

4. 園區內廣告物、臨時性指標、旗幟懸掛：

※聯絡窗口：吳靖然 elito@sipa.gov.tw 電話：03-5773311 轉 2635。

5. 園區內公共藝術：

※聯絡窗口：吳靖然 elito@sipa.gov.tw 電話：03-5773311 轉 2635。

6. 園區公園、綠地、道路及行道樹認養：

※聯絡窗口：吳靖然 elito@sipa.gov.tw 電話：03-5773311 轉 2635。

(四)園區清潔 (景觀清潔科清潔隊)

1. 主要內容：

- (1)園區事業機構及住宅區生活垃圾清運。
- (2)園區公共區域環境清潔維護。
- (3)園區流浪犬通報及環境消毒管理事項。

2. 聯絡窗口：彭銘志 mcpeng@sipa.gov.tw 電話：03-5642072 轉 2551。

七、科技部資訊處竹科辦公室

(一)本局入口網站服務：

※聯絡窗口：洪若芸 april@sipa.gov.tw 電話：03-5773311 轉 1680。

(二)資訊服務台：

※聯絡窗口：洪若芸 april@sipa.gov.tw 電話：03-5773311 轉 1680。

八、各園區服務處：

(一)竹南園區：

- 1. 服務處電話：037-596262。
- 2. 聯絡窗口：劉啟玲 chiling@sipa.gov.tw 分機 5200。
陳啟桐 ctchen@sipa.gov.tw 分機 5201。
黃智弘 huang5202@sipa.gov.tw 分機 5202。

(二)銅鑼園區：

- 1. 服務處電話：037-987755。
- 2. 聯絡窗口：劉啟玲 chiling@sipa.gov.tw 電話：037-596262 轉 5200。
黃智弘 huang5202@sipa.gov.tw 電話：037-987755 轉 5300。

(三)龍潭園區：

※聯絡窗口：劉利誠 leaster@sipa.gov.tw 電話：03-4709323 轉 5101。

(四)宜蘭園區

※聯絡窗口：周顯仁 hjchou@sipa.gov.tw 電話：03-9255577。

(五)新竹生物醫學園區：

- 1. 聯絡窗口：魏李耀 davidw@sipa.gov.tw 電話：03-6676489 轉 2712。
- 2. 會議室租用：莊彥琳 annie840314@sipa.com.tw 電話：03-6676489 轉 2713。
林菁惠 alicelin@sipa.gov.tw 電話：03-6676489 轉 2714。

**肆、科技部新竹科學工業園區管理局處理人民或法人申請案件
分類及時限表**

主辦單位	類別	項次	申請案件項目	處理時限(天)	備註
企劃組	為民服務	1	局長信箱回覆	6	
	資訊服務	1	科學園區通關系統連線作業	2	
投資組	投資服務	1	投資創設	42	
		2	投資額審定	5	
		3	投資人變更	5	
		4	股權轉讓	9	
		5	增資、減資	9	
		6	營業項目變更	9	
		7	投資計畫完成檢查	20	
	業務推廣	1	接待參觀園區	5	
		2	中國大陸人士申請參訪	3 (須先報部同意者，酌予延長為9天)	
	產經分析	1	創業團隊入區申請	14	
		2	育成中心廠商進駐、增減資及變更營業項目申請	7	
環安組	勞工行政	1	訂定工作規則	20	
		2	資遣勞工通報案	5	
		3	申請勞資爭議調解案	30	
		4	歇業事實認定	30	
		5	勞資會議備查案(代表名冊備查)	5	
		6	大量解僱通知案	5	
		7	產業工會籌組	30	
		8	無違反勞工法令證明書	6	
		9	外籍勞工提前終止聘僱契約離境驗證	5	
		10	勞工退休準備金監督委員會設立登記及提撥率之核定	6	
		11	勞工退休準備金監督委員會雇主異動	6	
		12	勞工退休準備金監督委員會公司名稱異動	6	
		13	勞工退休準備金監督委員會主委/副主委異動	6	

主辦單位	類別	項次	申請案件項目	處理時限(天)	備註
環安組	勞工行政	14	勞工退休準備金監督委員會地址異動	6	
		15	暫停提撥勞工退休準備金、調整勞工退休準備金提撥率	6	
		16	勞工退休金給付申請	6	
		17	勞工退休準備金超提支付資遣費	6	
		18	結清舊制年資	6	
		19	勞工退休準備金餘額領回	6	
		20	經歇業事實認定勞工退休準備金支付資遣費	10	
		21	歇業解散勞工退休準備金支付資遣費暨餘額領回作業	6	
		22	事業單位合併勞工退休準備金移轉	6	
		23	職工福利委員會線上申請	6	
		24	性別平等申訴案	30	
		25	國防緩召業務	6	
	勞工檢查	1	危險性機械竣工檢查	14	
		2	危險性工作場所審查檢查	甲、丁類 30 丙類 45	
		3	安全衛生管理人員(單位)設置報備	6	
		4	安全衛生工作守則報備	6	
		5	勞工安全衛生教育訓練報備	6	
		6	特別危害健康作業健康檢查報告書報備	6	
		7	從事勞工健康服務醫護人員之報備	6	
	環境保護	1	事業廢水納入下水道系統	6	不含廠商文件補正時間。
		2	固定空氣污染源許可	45	不含廠商文件補正時間。
		3	水污染防治措施計畫	50	不含廠商文件補正時間。
		4	事業廢棄物清理計畫書	45	不含廠商文件補正時間。

主辦單位	類別	項次	申請案件項目	處理時限(天)	備註
環安組	環境保護	5	事業廢棄物再利用許可	60 (個案)	不含廠商文件補正時間。
		6	事業投資設置、變更污染總量估算表	9	不含廠商文件補正時間。
		7	環保申訴案件	4	
工商組	工商服務	1	公司設立登記	6	
		2	公司發行新股變更登記	6	
		3	公司增減資變更登記	6	
		4	營業項目變更登記	5	
		5	公司名稱、所在地變更	5	
		6	董監事、經理人、章程變更	5	
		7	本國分公司、外國公司分公司登記	6	
		8	股票簽證發行報備	3	
		9	公司解散登記	5	
		10	公司合併登記	6	
		11	公司經理人登記	5	
		12	公司登記、商業登記之各種證明、影印、抄錄	5	
		13	工廠設立、變更、歇業登記	5	
		14	動產擔保設定、變更、註銷登記	3 (需補件或逢例假日者，酌予延長為5天)	
		15	工商憑證審驗	3	
		16	工商服務業設立、變更、註銷登記	6	
		17	聘僱外國籍專業人員	3 (需補件或逢例假日者，酌予延長為5天)	
	消防業務	1	建築物新建、增建、改建、變更設計、變更新用途消防安全設備審勘查業務	10	
		2	建築物室內裝修消防安全設備圖說審勘查業務	10	
		3	公共危險物品暨可燃性高壓氣體改善案之審查與查驗案件	10	
	財稅稽核	1	決算書表查核申報	6	
	貿易服務	1	輸出入許可證	2	
		2	輸出入許可證修改、註銷、	2	

主辦單位	類別	項次	申請案件項目	處理時限(天)	備註
			掛失、補發		
工商組	貿易服務	3	產地證明書	2	
		4	委託國內外廠商加工	2	
		5	接受國內外廠商委託加工	2	
		6	保稅品出區展示、修理、組裝、測試	3	
		7	轉(讓)售機器設備、呆滯料	3	
		8	保稅物資出區違規案處理	3	
		9	副產品、下腳廢品監毀	3	
		10	授權保稅物資自行點驗出區及按月彙報	3	
		11	生產性貨品出區證明印鑑卡	3	
		12	生產性貨品攜運出區	3	
		13	保稅區外無產製證明	3	
營建組	電氣執照	1	電氣技術人員登記	5	
	挖掘道路	1	挖掘道路	9	
	占用道路	1	臨時占用道路	7	
	維護修繕	1	維修廠房	6	
		2	維修公共設施	6	
		3	維修宿舍	6	
建管組	地政租賃	1	租用園區土地	20	
		2	租用園區廠房	14	
		3	退租園區土地、廠房	7	
		4	土地徵收(一併徵收)	90	本項作業時間包括報送徵收、辦理徵收前置作業(公聽會、協議價購會議、市價查估等)、繕製計畫書圖等，不含內政部、縣市政府相關作業時程。
		5	租用園區宿舍	7	
		6	退租園區宿舍	7	
		7	處理人民陳情案件	10 (案件較複雜延長為15天)	
	建築審查	1	建築設計預審	14	
		2	建造執照及雜項執照審查	一般10日；公眾、工廠30日。	

主辦單位	類別	項次	申請案件項目	處理時限(天)	備註
建管組	建築審查	3	申報開工	6	
		4	開工、竣工展期	7	
		5	建築執照勘驗	5 (逢長假者，酌予延長為10天)	
		6	使用執照申請	一般10日；公眾、工廠20日。	
		7	室內裝修圖說審查	12	
		8	室內裝修竣工審核	12	
		9	變更起造人、監造人、承造人	7	
		10	建照、使照遺失補發	5	
		11	法定空地分割證明	14	
		12	土地使用分區(或公共設施用地)證明	6	
		13	建築線指示(定)	10	
		14	都市計畫證明	10	
		15	營造業登記	10	
		16	建築物防火避難設施與設備安全檢查申報結果通知單(建築物公共安全檢查)	8	
		17	處理人民陳情案件	10 (案件較複雜延長為15天)	
	景觀審查	1	景觀圖說審查	6	
		2	景觀竣工審核	10	
		3	處理人民陳情案件	7 (案件較複雜延長為10天)	

伍、園區大眾運輸

一、園區巡迴巴士：

(一)新竹園區：

1. 【紅線】園區一期、二期、交大、光復路及竹村住宅區。
2. 【綠線】新竹園區三期及光復路。
3. 【紫線】新竹園區往返竹南園區。
4. 【橘線】新竹園區往返新竹生醫園區(行經高鐵新竹站)。
5. 【綠能線】新竹園區往返新竹生醫園區(台鐵竹中站、高鐵新竹站)。

(二)生醫園區：

1. 【橘線】新竹園區往返竹南園區路線(行經高鐵新竹站)。
2. 【綠能線】新竹園區往返新竹生醫園區(台鐵竹中站、高鐵新竹站)。
3. 預約接駁制：往返生醫園區及高鐵竹北站(機關上班日 8:00-16:00, 自 107 年 8 月 3 日開始實施)。

(三)竹南園區：【紫線】往返新竹園區路線。

(四)銅鑼園區：【銅科線】往返高鐵苗栗站、銅鑼火車站。

二、國道客運：

(一)國光客運：1866 新竹—台中(中山高，經竹科、水湳)。

(二)亞聯客運：1728 新竹—台北(二高，經龍潭、竹科)。

(三)統聯客運：1626 苗栗—台北(中山高，經竹科)。

1619 台北—台中(中山高，經竹科)。

三、新竹縣市公車：

(一)新竹客運公司：55 路 南寮—竹科(經台鐵新莊站)。

57 路 城隍廟—竹科(經台鐵新莊站)。

(二)科技之星公司：81 路 古奇峰—台鐵新莊站。

(三)金牌客運公司：快捷公車 1 號 新竹縣政府—竹科(經中山高)。

四、桃園市公車：桃園客運 龍潭區公所—龍潭科學園區。

五、高鐵苗栗快捷公車：金牌客運公司 高鐵苗栗站—竹南科學園區(經竹南車站)。

※詳細資料請參考本局網站(<http://www.sipa.gov.tw/>) →認識園區→(點選)各科學園區
→如何到園區。

※交通服務電話：(03)577-3311 分機 2535。

號誌維修專線：0800-600555。

園區巡迴巴士服務電話：0928-033019(綠能線除外)、03-5316632 分機 21(綠能線)。

陸、園區服務單位電話

一、機關團體(含公會、學、研、天然氣、電信、水、電)

- 園區同業公會 電話：03-5775996
傳真：03-5779291
會址：新竹科學園區展業一路2號(4樓)
- 園區實驗中學 電話：03-5777011
- 清華大學 電話：03-5715131
- 交通大學 電話：03-5712121
- 工研院 電話：03-5820100
- 中油天然氣 電話：03-5750918(新竹園區)
- 竹建瓦斯 電話：037-462871(竹南園區)
- 中華電信 電話：03-5639600
- 自來水公司第二區管理處 電話：03-4782077(龍潭園區)
大溪服務所 電話：03-4713183(龍潭園區)
龍潭給水廠 電話：03-4712002(龍潭園區)
- 自來水公司第三區管理處 電話：03-5712140(新竹、竹南、銅鑼、生醫園區)
新竹服務所 電話：03-5733523(新竹園區)
新竹給水廠 電話：03-5714621(新竹園區)
竹北服務所 電話：03-5516814(生醫園區)
竹南頭份營運所 電話：037-623500(竹南園區)
東興給水廠 電話：037-669683(竹南園區)
通霄銅鑼營運所 電話：037-986206(銅鑼園區)
- 自來水公司第八區管理處 電話：03-9233017(宜蘭園區)
- 台電公司新桃供電處 電話：03-5770766(新竹、竹南、銅鑼、龍潭、生醫園區)
- 台電公司新竹區營業處 電話：03-5230121(新竹、生醫園區)
- 新竹饋線調度中心(24小時) 電話：03-5230304(新竹、生醫園區)
- 台電新竹服務中心 電話：03-5223141(新竹園區)
- 台電竹北服務所 電話：03-5552037(生醫園區)
- 台電公司桃園區營業處 電話：03-3392121(龍潭園區)
- 台電公司苗栗區營業處 電話：037-266911(竹南、銅鑼園區)
- 台電公司宜蘭區營業處 電話：03-9354800(宜蘭園區)

二、金融機構

※新竹園區

- 臺灣銀行 電話：03-5770050
- 兆豐銀行竹科竹村分行 電話：03-5773155

兆豐銀行竹科新安分行 電話：03-5775151
合作金庫 電話：03-5783962
彰化銀行 電話：03-5770780
渣打國際商銀 電話：03-5785355
遠東國際商銀 電話：03-5798833
新竹科學園郵局（新竹 19 支） 電話：03-5772944
寶山大崎郵局（新竹 32 支） 電話：03-5638152

※竹南園區：

兆豐銀行竹南科學園區分行 電話：037-682288
竹南科學園郵局 電話：037-671644

三、交通服務

※新竹園區

國光客運 電話：0800-010138
統聯客運 電話：03-6669159
亞聯客運 電話：03-5753322
園區巡迴巴士 電話：03-5773311 轉 2535
新竹客運（新竹市 55、57 路公車） 電話：03-5225151~8
科技之星（新竹市 81 路公車） 電話：0800-050550
新竹縣快捷 1 號公車 電話：03-5538686
研發二路停車場 電話：03-5774883
興業二路停車場 電話：03-5797823
矽導竹科研發中心停車場 電話：03-6686490
篤行污水處理廠停車場 電話：03-5775554

四、餐飲

※新竹園區

靜心湖畔餐廳 電話：03-6663967
篤行會館 Living One 電話：03-5775252
7-11(活動中心 A 館) 電話：03-5670844
昀庭複合食坊(活動中心 A 館) 電話：03-6662602
7-11(工業東四路) 電話：03-5670954
7-11(矽導門市) 電話：03-5794397
My Coffee(矽導門市) 電話：03-5785060
榮日福田有限公司也果便利生活家(靜心湖畔) 電話：03-6669930
全家便利商店(科技生活館 1 樓) 電話：03-5678869
漢堡王(科技生活館 1 樓) 電話：03-5643996

肉多多火鍋(科技生活館 1 樓) 電話：03-6668998
禾園茶館(科技生活館 3 樓) 電話：03-6662706
露米亞歐法餐廳(科技生活館 3 樓) 電話：03-5631213
Subway 潛艇堡(科技生活館副樓 1 樓) 電話：03-6663952
湖畔藝術園區 電話：5770909
0988305393
車庫餐廳 電話：03-6669879

※竹南園區：

7-11(一期標準廠房中間棟 1 樓) 電話：037-584419

五、其他

※新竹園區

員工診所 電話：03-6669996
園區托兒所 電話：03-5778298
艾唯兒托兒所 電話：03-6017001
就業服務站 電話：03-5774677
戶外休閒運動設施(高爾夫練習球場、網球場、游泳池)：
高市高爾夫股份有限公司 電話：03-5678928
托斯卡尼尼國際有限公司尼尼生活館(活動中心 A 館) 電話：03-5780766

※竹南園區：

就業服務站 電話：037-581019
苗栗職業訓練場 電話：037-582453

備註：本手冊將定期更新公布，請於本局網站 <http://www.sipa.gov.tw/>

「竹科管理局」項下「服務手冊」下載。